

NEMOCNIČNÍ ZPRAVODAJ

říjen 2017

číslo 6



Nemocnice České Budějovice slavnostně zahájila provoz zrekonstruovaného Chirurgického oddělení

Více si můžete přečíst na straně 2



Onkogynekologické centrum začalo používat revoluční technologii

strana 3



S novým školním rokem nemocnice navýšila kapacitu své školky zhruba o třetinu

strana 5



Nemocnice zahájila přestavbu své nejstarší budovy, do které se následně přestěhuje psychiatrické oddělení

strana 6



MUDr. Zuzana Liptáková: Projekt GEOMED upozorňuje na lokality, které dokážou zlepšit zdravotní stav pacientů

strana 7

Nemocnice slavnostně zahájila provoz zrekonstruovaného Chirurgického oddělení

Redakce

Chirurgické oddělení Nemocnice České Budějovice má nové zázemí. Z pavilonu CH se přestěhovalo do zrekonstruovaného 2. a 3. patra prostor pavilonu C. V uplynulých dvou letech tak byl v rámci stavebních prací v nemocnici postupně představen téměř celý centrální pavilon.

Během dvou let bylo zrekonstruováno dvanáct stanic standardní lůžkové péče a jednotka intenzivní péče, dále byly vytvořeny dvě nové lůžkové stanice a dvě jednotky intenzivní péče. „Všechny prostory jsou vybaveny moderními ochrannými prvky, výmalba je laděna do pastelových tónů. Samozřejmostí jsou zrekonstruované lůžkové pokoje včetně sociálů, nová vzduchotechnika s klimatizací a šatny pro devět set zaměstnanců,“ vyjmenovává

vedoucí technického oddělení nemocnice Ing. František Bostl.

Mimo to bylo v pavilonu C zrekonstruováno i oddělení nukleární medicíny v souvislosti s instalací PET kamery a v rámci nákupu dvou lineárních ozařovačů došlo k optimalizaci rozmístění onkologického oddělení, a to z původních tří pater do jednoho. Také kardiocentrum získalo zcela nové odborné ambulance.

„Kromě stavebních změn jsme se ve svých plánech zabývali i novým logickým uspořádáním jednotlivých oddělení, která dosud byla v různých nepropojených pavilonech daleko od sebe. Zrekonstruován tak byl praktický celý centrální pavilon,“ říká předseda představenstva Nemocnice České Budějovice MUDr. Břetislav Šon a dodává: „Cílem těchto nových uspořádání je mít blízko sebe odbornosti, které jsou si blízké i me-

dicínsky, kde se velmi často dělá mezioborově společná diagnostika i terapie a lékaři spolu musí v rámci ambulantní i hospitalizační péče úzce spolupracovat.“

Chirurgické oddělení bylo přesunuto proto, že má medicínsky velmi blízko ke gastroenterologii, hrudní chirurgie ke kardiochirurgii, cévní chirurgie ke kardiologii a angiologii, které patří do ranku interního. „Touto změnou mohou být v některých případech hrudní a cévní chirurgie používány společně operační sály chirurgů a kardiochirurgů. Stejně tak bude využívána společná přístrojová technika a tak dále. Jsme přesvědčeni, že se péče o pacienta úzkou mezioborovou spoluprací opětlepší,“ zdůrazňuje primář chirurgického oddělení MUDr. Petr Pták.

Náklady na přestavbu pavilonu C pro účely chirurgického oddělení včetně nákladů na projek-

tovou dokumentaci byly přibližně 27 milionů korun, přičemž náklady na opravu samotné jednotky intenzivní péče byly 7 milionů korun. Celkové náklady komplexní rekonstrukce centrálního pavilonu činí téměř 200 milionů korun. Vše bylo financováno z vlastních zdrojů Nemocnice České Budějovice.

Všechny rekonstrukce a restrukturalizace souvisí s kontinuálním zvyšováním kvality zdravotní péče, kterou Nemocnice České Budějovice svým pacientům poskytuje. Díky výše uvedeným změnám se například zlepšily podmínky pro spolupráci jednotlivých oddělení a pro komunikaci lékaře s pacientem, stejně jako byly vytvořeny nové prostory pro studium odborného personálu. Medicína v českobudějovické nemocnici je na špičkové evropské úrovni a platy zaměstnanců patří v rámci ČR k těm nejvyšším.



Zleva: primář Chirurgického oddělení MUDr. Petr Pták, Ph.D., hejtmanka Jihočeského kraje Mgr. Ivana Stráská, předseda představenstva Nemocnice České Budějovice MUDr. Břetislav Šon | Foto: Jan Luxík

Onkogynekologické centrum Nemocnice České Budějovice bude používat revoluční technologii

Redakce

Revolučním systémem plasmové disekce PlasmaJet, který slouží k šetrnějším, bezpečnějším a současně radikálnějším operacím, je nově vybaveno Gynekologickoporodnické oddělení Nemocnice České Budějovice. Stalo se tak vůbec prvním pracovištěm v České republice, které disponuje touto technologií. „Na gynekologickém pracovišti se bude PlasmaJet používat hlavně

v onkogynekologii a v chirurgickém řešení hluboké pánevní endometriosy,“ vysvětluje primář oddělení MUDr. Petr Sák, Ph.D. „Tato technologie nám umožní šetrnější, bezpečnější, ale zároveň radikálnější operování, které je hlavně v případě rakoviny vaječníků základní léčebnou modalitou a rozhoduje o prognóze pacientky.“

PlasmaJet (plasmové oddělení jednotlivých struktur tkání a zástava krvácení) umožňuje, dle

slov primáře, bezdotykově řídit hloubku řezu zhruba v rozsahu 0,1 – 0,3 milimetrů. Důležité je, že do okolní tkáně prochází zcela minimální tepelný účinek. „Díky neexistujícímu termálnímu poškození tkáně lze provádět operační výkony ve velmi citlivých strukturách, kde dosud byly podobné zákroky nemožné nebo pro pacientky velmi rizikové. Předpokládáný počet výkonů bude zhruba sto za rok,“ říká prim. Sák.

Nová technologie byla v Nemocnici České Budějovice nainstalována v rámci projektu Modernizace onkogynekologického centra, který je spolufinancován z Evropského fondu pro regionální rozvoj. „Díky tomuto projektu se Gynekologickoporodnické oddělení Nemocnice České Budějovice zařazuje mezi elitní světová centra, jako jsou například Royal Marsden v Londýně či Univerzitní nemocnice v Torontu,“ dodává ředitel chirurgických oborů MUDr. Jaroslav Novák, MBA.



Mgr. Eva Marková, MUDr. Petr Sák, Ph.D. | Foto: archiv

Českobudějovické Centrum kyčelní ortopedie je ojedinělé z hlediska komplexní péče

Redakce

V lednu roku 2017 zahájila Nemocnice České Budějovice provoz Centra kyčelní ortopedie, jehož funkcí je centralizovaná komplexní péče o pacienty s degenerativním postižením, vrozenými vadami i pouřazovými stavy kyčelního kloubu. Pacienti mohou mít jistotu, že se o ně starají skuteční specialisté patřící v dané oblasti ke špičce. Uplynulý více než půlrok provozu prokázal, že otevření centra mělo svůj význam. Na jihu Čech jde o jedinečné pracoviště.

„Naprosta většina ortopedických pracovišť funguje tak, že každý dělá většinu výkonů. My se již řadu let snažíme jít cestou specializací. Tento muštr jsem si přivezl ze Spojených států a ukázalo se, že to byla dobrá volba. Mezi naše klíčové specializace patří zmíněná kyčelní ortopedie, náhrady kloubů a především jejich výměny, rekonstrukční artroskopie, chirurgie ruky, chirurgie nohy, dětská ortopedie, septická ortopedie, řešení nádorů či metastáz a konzervativní léčba deformit páteře. Po téměř patnácti letech takto cílené činnosti lze každého člena týmu považovat za specialistu, kterému bych se sám s důvěrou svěřil,“ říká primář ortopedického oddělení doc. MUDr. Jiří Stehlík, CSc.

„Centrum kyčelní ortopedie se dnes může opřít o odborníky, kteří jsou zvaní i k ukázkovým operacím nejen v rámci ČR, ale i do zahraničí. Měli možnost operovat v Římě, Vídni či řecké Larisse. Za uplynulá léta mají na kontě řadu monografií či odborných publikací, přednášejí na kongresech. Do českobudějovické nemocnice se také jezdí školit lékaři prostřednictvím živě přenášených operací,“ doplňuje tisková mluvčí nemocnice Iva Nováková.

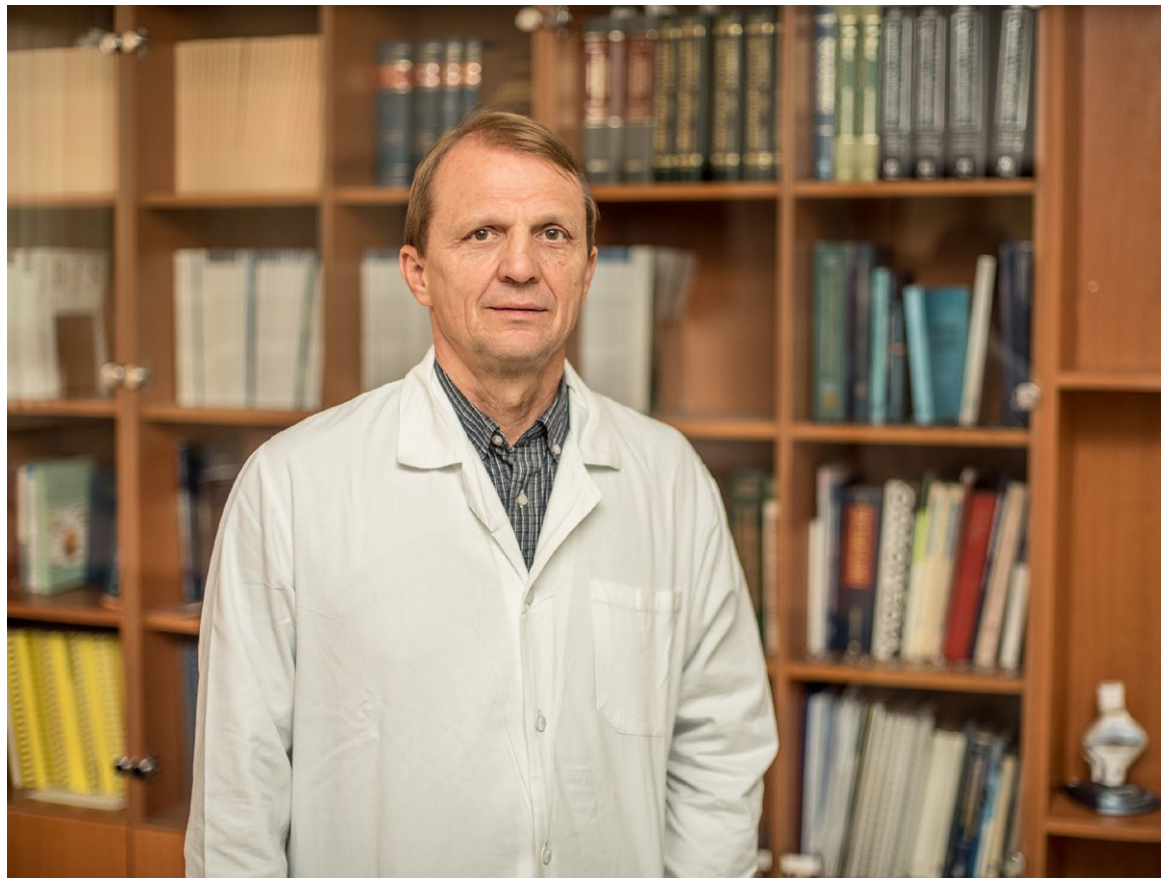
Členy Centra kyčelní ortopedie jsou kromě prim. Stehlíka také MUDr. Pavel Sadovský, MUDr. David Musil, Ph.D., MUDr. Martin Held a MUDr. Filip Krejčí. Každý má svou roli. Například artroskopické rekonstrukční výkony má na starosti MUDr. Pavel Sadovský, operační léčbu avaskulárních

nekróz hlavice stehenní kosti MUDr. Filip Krejčí a totální náhrady po vrozeném vykloubení kyčlí docent Jiří Stehlík.

Ortopedické oddělení Nemocnice České Budějovice je také proto pro mladé lékaře atraktivním pracovištěm. „Problém s jejich nedo-

materiál do kosti. Velmi se nám osvědčil, a to nejen jako primární jamka kyčelního kloubu či revizní stavebnicový systém TMARS pro výměny uvolněných kloubů, ale i jako zcela speciální hřeb, kterým se snažíme řešit počínající nekrózy hlavice stehenní kosti. Ten jsme použili jako vůbec první v České

vyhnout, řešíme jako komplexní problém ve spolupráci s infekčním a mikrobiologickým oddělením. Vyléčení infekce v kosti či kloubu je značný problém a často se nevyhne náročným, vícečetným výkonům. MUDr. David Musil, Ph.D., který se na našem oddělení problematice věnuje v celé šíři, nedávno



doc. MUDr. Jiří Stehlík, CSc. | Foto: Jan Luxík

statkem nemáme, právě naopak. Každoročně jsme museli někoho odmítnout, zájem o práci u nás je,“ říká docent Jiří Stehlík. „Je zajímavé, že ortopedie jako obor přitahuje především aktivní lidi, většinou sportovně založené. Možná i péče o pohybový aparát či řada zdravotních obtíží během aktivního sportování může člověka vést k zájmu o obor,“ přemítá docent Jiří Stehlík.

Jednou ze specializací ortopedie, která se velice rychle vyvíjí, je kyčelní ortopedie. „Například z hlediska materiálu. Náhrady kloubu začínáme řešit implantáty s tantalem, který se ukazuje jako ideální

republice. Problematiku řešíme ve spolupráci s Ortopedickou klinikou Ústřední vojenské nemocnice v Praze, Střešovicích,“ zdůrazňuje docent Jiří Stehlík.

Kromě uvedených výměn kloubů či speciálního hřebu se v oblasti kyčle využívají artroskopické rekonstrukční techniky především u mladých a aktivních pacientů. Vývojové změny po vrozeném vykloubení nebo pouřazové deformity či rozdílné délky končetin lze dnes díky implantátům, instrumentáriím a technikám úspěšně řešit. Případné infekční komplikace, kterým se bohužel nikdy nelze

publikoval významnou práci, která byla přijata jako léčebný standard Českou společností pro ortopedii a traumatologii, Společností pro lékařskou mikrobiologii a Společností infekčního lékařství,“ doplňuje docent Jiří Stehlík.

Prakticky centrum funguje v rámci ambulancí ortopedického oddělení, kde jsou pacienti již cíleně objednávaní k jednotlivým specialistům pro danou problematiku. Po rozhodnutí o léčebném postupu v rámci setkání lékařského týmu je pacient informován resp. pozván k případné operaci.

S novým školním rokem nemocnice navýšila kapacitu své školky zhruba o třetinu

Redakce

Nemocnice České Budějovice s koncem letních prázdnin dokončila projekt přístavby MŠ Preslova. Navýšila tak kapacitu zařízení, které je prioritně určeno dětem zaměstnanců nemocnice a Krajského úřadu Jihočeského kraje, ze 78 dětí na 103.

„Vybudovali jsme novou třídu, která má samostatné sociální zázemí, šatnu a tak dále. Přístavba je s dosavadní budovou propojená, součástí je i malá vyrovnávací plošina na přivážení jídla z přípravný. Práce jsme měli naplánované tak, aby byla nová třída k dispozici od začátku nového školního roku, tedy od 1. září 2017,“ uvádí vedoucí oddělení stavebních investic Nemocnice České Budějovice Ing. František Bostl.

Projekt byl navržen tak, aby byla v budoucnu možná další nástavba. „Pokud se někdo třeba za pět let rozhodne, že je nutné postavit další třídu, bude to možné,“ dodává František Bostl.

Rozpočet projektu byl 7,2 milionu korun. „Museli jsme ale udělat i úpravy okolo budovy – chodník, změnu oplocení a tak dále, takže se celkové náklady pohybovaly kolem 9 milionů korun. Akce je financována z vlastních zdrojů nemocnice,“ říká František Bostl.

Přístavba byla dle slov ředitelky mateřské školy Ivany Moravcové akutní: „K zápisu nám přišlo 41 žadatelů. Letos jsme ale měli jen tři děti, které odešly do základních škol. To znamená, že bez přístavby bychom mohli přijmout pouze tři zájemce.“

Kromě dětí z nemocnice a krajského úřadu do MŠ Preslova dochází také děti z Plané u Českých Budějovic. „Kvůli letišti, které je hlučné, tam vlastní školku postavit nemohou,“ vysvětluje Ivana Moravcová. „Největší procento ale každopádně tvoří děti zaměstnanců nemocnice.“



Nová třída mateřské školy. | Foto: Jan Luxík



Nová třída mateřské školy. | Foto: Jan Luxík

Nemocnice zahájila přestavbu své nejstarší budovy

Redakce

V první polovině září 2017 odstartovala Nemocnice České Budějovice další významnou investiční akci. Zahájila přestavbu historické budovy v horním areálu, které se říká pavilon A. Do objektu se následně z dolního areálu přestěhuje psychiatrické oddělení. Práce budou ukončeny na začátku roku 2019.

„Kromě kompletní přestavby vnitřních prostor stávajícího objektu dojde i k přístavbám v obou dvorních částech. Po dokončení rekonstrukce bude v podzemním podlaží umístěno technické, skladové a personální zázemí, v přízemí budou ambulance a rozsáhlý

psychiatrický stacionář. V prvním a ve druhém patře budou umístěny lůžkové stanice – v každém patře dvě, celkem tedy budou nové čtyři lůžkové psychiatrické stanice,“ vyjmenovává referentka oddělení stavebních investic českobudějovické nemocnice Ing. Jaroslava Brožová.

V části přízemí se samostatným vstupem budou umístěny také ambulance klinické farmakologie a ambulance andrologie. „Součástí stavby bude i vybudování venkovního relaxačního dvora pro pacienty psychiatrie. Tento dvůr bude oproti současnému zvětšen i na část přilehlého parkoviště v ulici L. B. Schneidera,“ dodává Jaroslava Brožová.

„V rámci probíhající celostátní reformy psychiatrické péče tímto dojde k celkovému zlepšení péče o pacienty s duševní poruchou v Jihočeském kraji. V nových prostorech najdou pacienti bezpečné a podstatně komfortnější prostředí odpovídající současným požadavkům. V souladu se Strategií reformy péče o duševně nemocné v Jihočeském kraji dojde k navýšení celkové kapacity oddělení. Péče o pacienty nebude omezena pouze na pobyt v lůžkovém zařízení, součástí změn bude i vybudování denního docházkového stacionáře pro propuštěné pacienty a ambulanci poskytující specializovanou léčbu,“ uvedl primář psychiatrického oddělení MUDr. Jan Tuček, Ph.D.

Celkové náklady této investiční akce budou činit zhruba 240 milionů korun, z toho náklady na vlastní rekonstrukci dle výsledků již ukončeného výběrového řízení budou 235 milionů korun. „Na stavbu se Nemocnici České Budějovice podařilo zajistit dotaci z prostředků Integrovaného regionálního operačního programu, a to ve výši 153 milionů korun, přičemž Jihočeský kraj poskytne na tuto stavbu další dotaci ve formě kofinancování dotace IROP ve výši 27 milionů korun. Z vlastních zdrojů tedy nemocnice vynaloží na tuto investici částku 60 milionů korun,“ uzavírá předseda představenstva Nemocnice České Budějovice MUDr. Břetislav Šon. Všechny částky jsou včetně DPH.



Historická budova | Foto: Jan Luxík

MUDr. Zuzana Liptáková: Projekt GEOMED upozorňuje na lokality, které dokážou zlepšit zdravotní stav pacientů

Václav Votruba

MUDr. Zuzana Liptáková je primářkou Léčebny tuberkulózy a respiračních onemocnění Nemocnice České Budějovice. Zároveň je jednou ze sympatizantek programu GEOMED, který se věnuje léčivé síle přírody. Tento projekt se letos mimo jiné zabýval Letním dětským táborem Slavkov, který pořádá odborová organizace českobudějovické nemocnice. Pro-

jekt zkoumal, zda má dvoutýdenní pobyt dětí na táboře vliv na jejich zdraví. Výsledky jsou velmi uspokojivé. Na dvě otázky odpovídal také vedoucí Pracoviště klinické farmakologie českobudějovické nemocnice doc. MUDr. Petr Petr, Ph.D.

Je prostředí, ve kterém se koná Letní dětský tábor Slavkov, podobné Hrudkovu, kde dlouhodobě fungovala klimatická léčebna?

Zuzana Liptáková: Prostředí je zde shodné s oblastí Hrudkova.

Nadmořská výška, skladba lesního porostu... Před třemi lety jsme zde prokázali přítomnost balzamických silic, což jsou látky, které mají velmi pozitivní vliv na dýchací cesty. Letos jsme si vyzkoušeli, zda se dvoutýdenní pobyt v tomto prostředí Slavkova na tábornících projeví. Výsledky byly velmi pozitivní.

U kolika osob probíhalo měření?

Petr Petr: Změřili jsme u 37 osob ukazatele alergického zánětu před a po rekreačním pobytu v malém Hrudkově v trvání 14 dnů. S radostí shledáváme, že tyto ukazatele se u sledované skupiny snížily o téměř 30 % vstupních hodnot.

Když se bavíme o táboře, jaká je dnes fyzická dětí?

Zuzana Liptáková: Stále horší. Sedí u elektronických krabiček, takže neznají pohyb, nejsou trénované, rodiče je všude vozí auty... Jsem ráda, že se tábor koná a že je o něj zájem, protože tam pohyb skutečně je. Je to primárně tábor pro děti zaměstnanců nemocnice, ale otevřený je i pro veřejnost. Na starosti ho má odborová organizace. V táborech jsou chatky, jedna centrální místnost a také například bazén. Nedávno prošel výraznou rekonstrukcí.

Projekt GEOMED sdružuje pouze lékaře Nemocnice České Budějovice?

Zuzana Liptáková: Jsou v něm lékaři i lidé z jiných odvětví, například lesníci... GEOMED se zabývá využíváním přirozených látek vyskytujících se v přírodě, u kterých je prokázáno, že mají vliv na lidské zdraví. Iniciátorem projektu je Nemocnice České Budějovice. Mimochodem věřím, že tento program napomáhá i turistickému ruchu. Pro některé lidi je důležité vědět, kde se v přírodě nachází vyšší koncentrace léčebných látek.

Vraťme se k Hrudkovu. V jakém roce tamní léčebna skončila?

Zuzana Liptáková: Provoz byl ukončen v roce 2005, po více než 40 letech. Plicní část léčebny se přestěhovala do areálu bývalé vojenské nemocnice v Českých Budějovicích. Osobně jsem v Hrudkově pracovala 19 let, proto k němu mám velmi blízký vztah.

Jak rozsáhlá byla léčebna v Hrudkově?

Zuzana Liptáková: Měli jsme pavilony A až F, přičemž na každém z nich bylo 37 lůžek. Byla tam jídelna, prádelna, laboratoře, vlastní kotelná. Mimochodem každý týden tam dojížděli specialisté z Českých Budějovic – zubař, neurolog, ortoped a tak dále.

Fungují plicní léčebny ještě v exteriérech?

Zuzana Liptáková: Ano, ale jejich počty klesají. Ani se necentralizují, spíše se ruší.

Je snahou GEOMEDu obnovit léčebnu v Hrudkově?

Zuzana Liptáková: Naším cílem je poukázat na to, že jsou tady lokality, které dokážou zlepšit zdravotní stav pacientů.

Prostředí, ve kterém člověk žije, má na jeho zdraví vliv. Co když ale přes týden bydlí ve městě a na víkend se stahuje na venkov?

Zuzana Liptáková: Pobyt na venkově, kde nehrozí negativní vliv průmyslu, je určitě přínosný. Kromě zdravého prostředí má velký význam psychická pohoda nastolená během víkendového pobytu.

Šumavská a pošumavská krajina v Jihočeském i Plzeňském kraji nabízí tři dary, které zakládají skutečnou léčivou sílu přírody. Můžete je vyjmenovat?

Petr Petr: Jde o rašelínu a slatinu a jejich účinné látky, huminové substance, které jsou přítomny i v přirozených vodotečích, tedy řekách, říčkách a potocích, dále o lesní plody, jako jsou borůvky, brusinky, maliny, ostružiny s obsahem fytochemik, přirozených léčivých látek, a nakonec lesní vzduch s obsahem balsamických silic.

Mají na zdraví člověka vliv i pravidelné vycházky do přírody?

Zuzana Liptáková: Mají obrovský význam. Když zmíním například České Budějovice, tak jejich velkou výhodou je bezprostřední návaznost na přírodu. Výlety do okolní přírody tedy mohou jen doporučit.



MUDr. Zuzana Liptáková | Foto: Jan Luxík

Lékárna otevřela v září nové výdejní místo léků na předpis

Redakce

Počet zákazníků lékárny v Nemocnici České Budějovici neustále roste. V porovnání s loňským rokem jich lékárna obsloužila o 10 % více. Lékárna proto od 1. září rozšířila počet výdejních míst léků na recept. Celkem již má pět výdejních míst pro léky na předpis a jedno pro volný prodej.

„Cílem je zkrátit čekací dobu a urychlit obsluhování zákazníků. Naši lékárnu navštíví měsíčně zhruba 20 tisíc lidí. Například v červenci letošního roku jich bylo 18 855,“ říká vedoucí výdeje pro veřejnost Ľubomíra Našincová. „Pacienti oceňují odbornou úroveň našeho personálu a širokou paletu dostupných léků skladem,“ dodala mluvčí nemocnice Iva Nováková.

Od září bude v lékárně působit 10 magistrů vydávajících léky na předpis a tři farmaceutické asistentky starající se o volný prodej.

Lékárna Nemocnice České Budějovice nabízí také doplňkové služby – například individuální poradenství. „Týká se například lékové interakce nebo odvykání kouření. Zájemci se předem objednájí, my si je zařadíme do harmonogramu a poté se jim věnuje



Nové výdejní místo | Foto: Jan Luxík

magistr, který absolvoval školení na dané téma. V případě, že něco nesedí, například z hlediska kombinace léků, konzultuje s lékařem

změnu nebo vylepšení terapie,“ popisuje Ľubomíra Našincová.

Jednou měsíčně se také v lékárně konají promo akce kosmetických firem či firem, které poskytují doplňky stravy.

Díky elastografu se někteří pacienti s onemocněním jater vyhnou nepříjemné biopsii

Mgr. František Vorel

V roce 2015 Laboratoř molekulární biologie a genetiky česko-budějovické nemocnice zavedla jako první v České republice komplexní vyšetření rezistencí viru hepatitidy C. Spolu s diagnostikou onemocnění jater pomocí elastografie se tak Nemocnice České Budějovice dostala na evropskou úroveň v diagnostice a léčbě této nemoci. S tím, jak tento, v Jihočeském kraji jediný, ultrazvuk s funkcí dynamické elastografie funguje a k čemu se používá, nás seznámil

MUDr. Aleš Chrdle z Infekčního oddělení.

Můžete, prosím, vysvětlit, jak elastografie střížnou vlnou v reálném čase (shear wave elastography – dále i SWE) funguje?

Elastografie je neinvazivní vyšetření, které měří tuhost, resp. elasticitu jater. Větší tuhost jater svědčí o větším množství vazivové tkáně, tedy o fibróze jater. V případě, že vazivová tkáň dokonce převládá nad tkání jaterní, mluvíme o cirhóze. Popis samotného fungování SWE by vystačil na samostatnou knihu. Důležité je, že nám poskytu-

je velice přesný obraz o stavu jater, aniž bychom se na ně museli dívat operačně, laparoskopicky, nebo provádět biopsii. Jiné zobrazovací metody, jako jsou ultrazvuk, CT a magnetická rezonance, neodhalí méně pokročilá stadia fibrotizace.

U kterých onemocnění je součástí diagnózy vyšetření jater pomocí SWE bez nutnosti jaterní biopsie?

Při podezření na onemocnění jater se vždy provedou krevní testy. V druhé fázi se ultrazvukem posoudí velikost, tvar a struktura jater. U některých nemocí a stavů přichází ve třetím kroku na řadu

místo tradiční biopsie elastograf. To je případ chronické virové hepatitidy B a C. Jako spolehlivá metoda se ukazuje také u alkoholického onemocnění jater. Navíc je SWE skvělou metodou při pravidelných kontrolách v průběhu léčby a po ní. Biopsii totiž těžko můžeme provádět pacientovi každý rok. To by bylo nepříjemné.

Elastografie se tedy uplatňuje nejen v diagnostice, ale i při léčbě?

Přesně tak. Jaterní tkáň má obrovskou schopnost regenerace. Průběh fibrózy i cirhózy lze zvrátit, pokud se pacient v případě vi-

rových hepatitid léčí a v případě alkoholického onemocnění jater začne abstinovat. SWE nám dává zpětnou vazbu, jestli se množství vaziva zmenšuje. Bohužel hlavně v případě alkoholického onemocnění jater řada pacientů již nedokáže zabrzdit a pije dál. Takové případy dříve nebo později končí fatálně.

Zmínil jste se o jaterní biopsii. Ta může být pro řadu pacientů, až krátkodobě, poměrně bolestivá. Ultrazvuk je naprosto neboleštivý. Jaké jsou další výhody SWE v porovnání s biopsií?

Nevýhodou biopsie je náročnost přípravy a riziko komplikací. Významným faktorem je také strach. Když se řekne biopsie jater, má strach téměř každý pacient, ačkoli z části zbytečně. Nicméně ten strach je reálný a pacientovi dokáže na několik dnů až týdnů před vyšetřením zkazit život.

Co se rizik týče, biopsie je invazivní vyšetření, jde o poměrně hluboký zásah do těla. Může dojít k neúmyslnému propíchnutí plíce, vnitřnímu krvácení nebo může dojít k punkci žlučovéhoodu a vylití žluči do dutiny břišní. Tyto komplikace jsou velice vzácné, ale pravděpodobnost jejich vzniku není nulová. Biopsie je proto náročnější i na režimová opatření po samotném vyšetření. Většinou obnáší jednodenní hospitalizaci, nebo přinejmenším několikahodinový pobyt na lůžku a sledování pacienta.

Žádná podobná rizika u elastografie nejsou. Vyšetření probíhá obdobně jako u standardního ultrazvuku břicha. Po deseti patnácti minutách odchází pacient domů bez režimových omezení. Minutu po vyšetření si může dát snídani, jít cvičit, cokoli.

Z toho všeho vyplývá, že by měla být elastografie jednoznačně ekonomičtější než biopsie. Zejména díky absenci hospitalizace a nákladných histologických vyšetření v laboratoři.

Zcela jednoznačně. Pořízení elastografu je poměrně nákladné, nemůže si ho dovolit každé pracoviště, ale samotný provoz a následná vyšetření zjednodušeně znamenají jen trochu ultrazvukového gelu a čas vyšetřujícího lékaře. U biopsie to jsou předoperační vyšetření krve, laboratorní vyšetření samotného vzorku, léky podávané během jaterní biopsie a čas sester i lékařů. Nemluvě o zablkování lůžka pro akutně nemocné pacienty. Investice do elastografu se našemu oddělení vyplatí.

Když si představím ultrazvuk a jehlu na perkutánní jaterní biop-

sii, velikost vzorku pro histologické vyšetření je mnohem menší než velikost obrazu na elastografu. Jak je to s přesností těchto vyšetření?

Náš elastograf vyšetřuje jaterní tkáň o velikosti přibližně tři krát tři centimetry v tloušťce několik milimetrů. Velikost vzorku z biopsie je maximálně jeden a půl milimetru v průměru a přibližně dva centimetry na délku. Navíc játra mohou být postižena nehomogenně. Může se stát, že při biopsii získáme vzorek z místa, kde je mnohem méně nebo naopak více vaziva než v ostatních částech jater. Elastograf umožňuje vyšetřit játra z několika přístupových míst a změřit mnohonásobně větší objem.

Zní to, že má elastografie v porovnání s biopsií jen samé výhody. Proč se přesto jako standardní vyšetření ve větší míře používá biopsie?

Biopsie je ve vyšetření jater zlatý standard. S ní se srovnávají všechna ostatní vyšetření. SWE nám velice dobře zodpoví jednu otázku, jak tuhá jsou játra, tedy kolik v nich je jizevnatého vaziva. U některých onemocnění jater a nekomplikovaných průběhů jsou ultrazvuk a SWE spolu s vyšetřením krve naprosto dostačující. V případě jiných onemocnění však nikoliv. Nestací například u autoimunitních hepatitid a nedokážeme díky ní posoudit metabolické změny v játrech, například hromadění tuku a železa, stupeň zánětu a nekrózy, tedy míru rozpadu tkáně. U těchto typů změn v játrech nám elastografie dá pouze část informací. Zde jsou biopsie a odborný pohled patologa stále nenahraditelné.

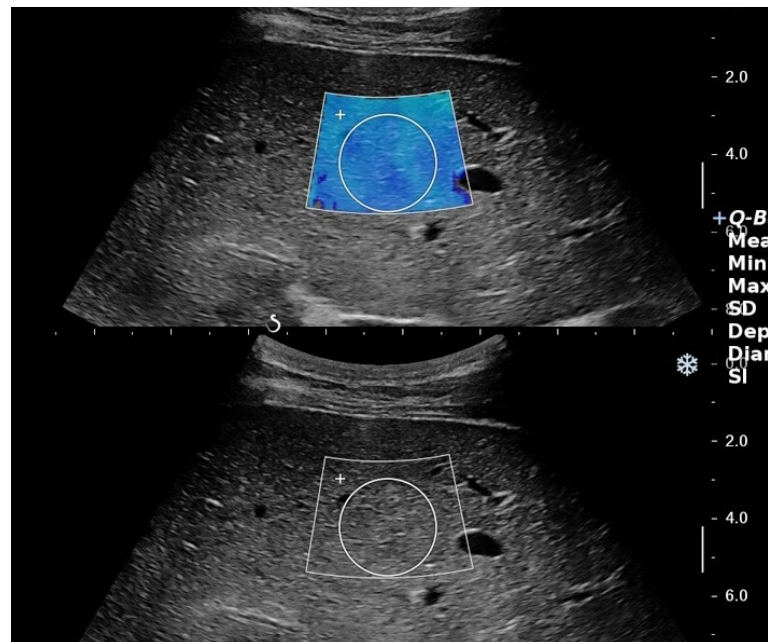
SWE se využívá zejména u chronických hepatitid B a C. Jaká je prevalence a incidence, tedy, laicky řečeno, o jak rozšířené nemoci jde?

Počet nových případů „béčka“ jednoznačně klesá. V roce 2000, před zavedením plošného očkování, bylo v České republice nahlášeno přes 600 nových případů. Vloni pouze 73. Problémem jsou situace, kdy hepatitida B přejde do chronického stádia. Pak je nutná dlouhodobá léčba a pravidelné sledování stavu jater ultrazvukem a právě elastografií.

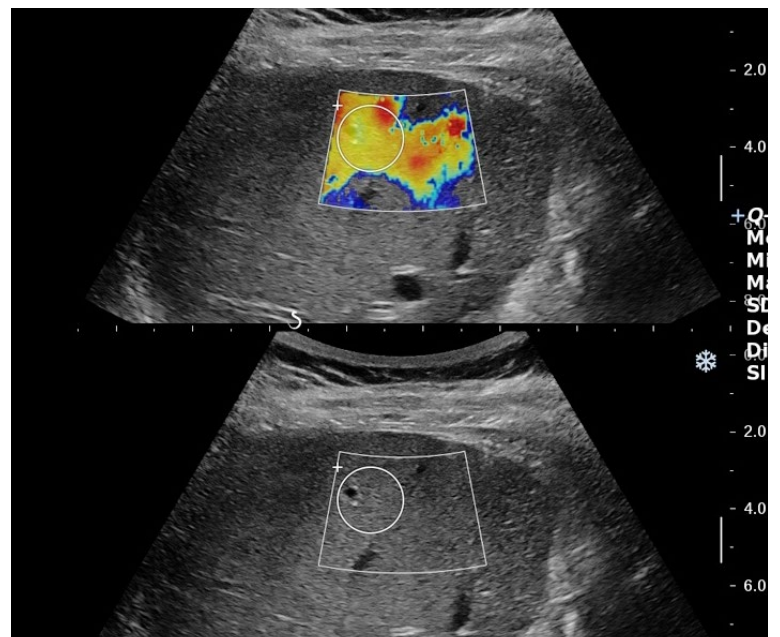
Naproti tomu výskyt virové hepatitidy C narůstá (v roce 2016 bylo v ČR hlášeno více než 1 100 nových případů, zdroj: Státní zdravotní ústav), což je způsobeno jak lepší diagnostikou, tak i rostoucí incidencí. Proti „céčku“ bohužel očkování neexistuje a nemoc často přechází do chronicity. Mezi nově nakažené patří nejčastěji uživatelé

nitrožilních drog, kteří se infikují sdílením injekčních pomůcek. Druhou početnou skupinou pacientů s chronickým „céčkem“ jsou ti, kteří se nakazili většinou před rokem 1992 v souvislosti s krevní transfuzí nebo dialýzou. Do té doby totiž neexistoval způsob testování krve na žloutenku typu C. Právě u těchto osob je elastografie velkým přínosem. Problémem u hepatitidy C je to, že klinické příznaky lze někdy zpozorovat až po více než dvaceti třiceti letech od nákazy, přitom poškození jater může být už velmi pokročilé. V minulosti vyšetření krve sice u těchto pacientů ukazovalo zvýšené jaterní testy, ale kvůli ab-

senci dalších příznaků se dala hůře posoudit pokročilost poškození jater. A provádět biopsii u každého pacienta se zvýšenými jaterními testy prostě nebylo a není možné. Dnes můžeme provést bezbolestnou, rychlou elastografii s okamžitým výsledkem. Následná léčba na našem pracovišti je úspěšná až v 95 % případů. Naopak neléčením hepatitidy C může vést k rozvoji cirhózy a následnému jaternímu selhání nebo vzniku rakoviny jater. Bohužel zdravotní pojišťovny stanovují velmi přísné úhradové limity pro moderní léčbu hepatitidy C, což omezuje počet pacientů, které takto můžeme okamžitě začít léčit.



Počáteční fáze fibrózy jater diagnostikovaná pomocí SWE (horní obrázek). Samotný ultrazvuk (spodní obrázek) ukazuje normální obraz jater.



Jaterní cirhóza diagnostikovaná pomocí SWE (horní obrázek). Samotný ultrazvuk (spodní obrázek) ani takto pokročilé poškození jater neodhalí.

Zdravotní klauni pokřtili v naší nemocnici nové číslo časopisu Humorin

Redakce

Veselý křest druhého čísla časopisu Humorin, který vydává nezisková organizace Zdravotní klaun, se uskutečnil v úterý 1. srpna na našem Dětském oddělení. Společně s klauny publikaci pokřtila jedna z pacientek.

„Nemocnici České Budějovice jsme si pro tuto slavnostní chvíli vybrali z toho důvodu, že to tady máme prostě rádi. Naše vztahy jsou nadstandardní,“ uvádí tisková mluvčí organizace Zdravotní klaun Kateřina Procházková.

Časopis má čtenářům zkrátit dlouhou chvíli ve zdravotnických zařízeních a čekárnách, ale i doma, ať jsou zdraví či nemocní. Humorin nabízí smysluplné a inspirativní čtení o zdraví, zdravotnictví a ra-

dosti ze života. Svě si v něm najdou čtenáři všech věkových kategorií včetně dětí, které potěší vložená hra, i milovníků vaření, kterým svůj recept na tu nejlepší svíčkovou prozrazuje známý kuchař Roman Vaněk.

Časopis nabízí bližší vhled do zdravotnických profesí. Nejinak je tomu i v aktuálním čísle, kde se čtenáři dozvědí i zajímavosti o profesi Zdravotních klaunů, jejichž poslání v rozhovoru přibližuje jeden z nich, Ondřej Klíč. „Obsah je korunován silným příběhem manželů Hladíkových, kteří mají tři vážně nemocné děti a o jedno přišli. Nezlomnost, energie a optimismus rodiny je až neuvěřitelná a každého čtenáře donutí zamyslet se nad opravdovou vahou vlastních problémů a jejich zvládnutelností,“ dodává Kateřina Procházková.



Křest Humorinu | Foto: Jan Luxík

Časopis je zdarma a je distribuován do 71 zařízení po celé republice. Přečíst si ho mohou i lidé

v Nemocnici České Budějovice. V elektronické podobě se nachází na adrese www.zdravotniklaun.cz.

Svět výhodného volání, internetu a zábavy

Tarif	Mini	Mini plus	Maxi
Měsíční paušál	99 Kč	249 Kč	549 Kč
Volné minuty	30	60	neomezeně
Internet v mobilu	50 MB	200 MB	1,5 GB
Volání ve VPN/min	zdarma	zdarma	zdarma
Volání do sítě O ₂ /min	1,20 Kč	zdarma	zdarma
Volání ostatní sítě/min	1,20 Kč	1,20 Kč	zdarma
SMS do sítě O ₂	1,20 Kč	zdarma	zdarma
SMS ostatní sítě	1,20 Kč	1,20 Kč	zdarma
MMS	3,00 Kč	3,00 Kč	3,00 Kč

Ceny jsou uvedeny s DPH. Nabídka platí při uzavření smluvního vztahu na 12 měsíců. Volání ve VPN zahrnuje volání na čísla ve skupině, pod kterou je vaše číslo vedeno v programu.

Jak přejít k O₂ Family?

1. Na intranetu si v sekci *spokojenost zaměstnanců/pacientů* vyzvedněte kód potřebný pro využití nabídky.
2. Na www.o2family.cz zvolte Vstup do programu a vyplňte Objednávku (lze i na lince 841 117 118). Vyberte si tarif, který vám sedne a výhodný doplňkový balíček.
3. O aktivaci čísla vás budeme informovat v SMS.

Nabídka platí pro zaměstnance Nemocnice České Budějovice, a.s. a jejich blízké.

Program provozuje společnost O2 Family, s.r.o. (100% vlastněná společností O2 Czech Republic a.s.).

linka 841 117 118
www.o2family.cz

O₂ Family

Ohlédnutí za evropským kongresem společnosti chirurgie ruky EUROHAND 2017

MUDr. Tomáš Votruba
Oddělení plastické chirurgie

Ve dnech 21. až 24. června 2017 se v Budapešti konal evropský kongres společností chirurgie ruky EUROHAND 2017. Šlo již o 22. pokračování tohoto tradičního setkání špičkových i řadových chirurgů, kteří se problematice ruky intenzivně věnují. Zastoupeny byly nejen všechny evropské země, ale i řada ostatních v čele s asijskými. Celkový počet účastníků přesáhl 1700, což jen dokumentuje značný zájem o danou problematiku napříč zeměmi i obory. Kromě tří hlavních oborů – plastické chirurgie, ortopedie a rehabilitace – jste mohli potkat i všeobecné chirurgy, traumatology, dětské chirurgy, praktické lékaře a mnoho dalších. Jsem velmi rád, že jsem díky naší Nemocnici České Budějovice mohl být jedním z oněch účastníků.

Odborný program byl nabitý – přes 300 přednášek v šesti přednáškových sálech, 70 vědeckých zasedání a 17 kurzů. To vše nabízel nepřebernou škálu možností, jak si rozšířit obzory a posunout operativu ruky na jihu Čech zase o kousek dál. Za nejzajímavější a nejvíce obohacující přednášky považuji především ty z pole mikrochirurgického a dále nové koncepty v ošetřování akutních po-

ranění ruky. Andreas Georgescu, Bruno Battiston, Michael Sauerbier, Gursel Leblebicioglu, Max Harle, Martin Langer, David Newington – to je jen malý výčet z dlouhé řady výtečných řečníků a předních světových odborníků, jež jsem měl možnost vyslechnout. Do odborných detailů zabíhat nebudu. Postačí snad konstatování, že po jižních Čechách již chodí několik spokojených pacientů, na nichž jsme právě poznatky z EUROHAND 2017 aplikovali.

Vedle evropské federace, sdružující národní společnosti chirurgie ruky (FESSH), proběhl v rámci kongresu i sjezd Evropské společnosti pro fyzioterapii ruky (EFSHT). Bez dobrého fyzioterapeuta za zády se chirurg v oblasti ruky nehne ani o centimetr, a tak pro mne bylo velmi příjemným překvapením, kolik zástupců z České Republiky na sjezd EFSHT dorazilo. V neposlední řadě bych rád zmínil nově se formující Evropskou společnost mladých chirurgů ruky. Měl jsem to štěstí být u samotného vzniku myšlenky o vzájemné pomoci napříč Evropou. Pokud se podaří tento ambiciózní projekt nastartovat, mohl by mít poměrně velký a především kladný dopad na systematické vzdělávání lékařů se zájmem o tak krásný obor, jakým chirurgie ruky bezesporu je.



Pohled do nabitého auditoria jednoho z vedlejších přednáškových sálů | Foto: archiv



Slavnostní zahájení kongresu EUROHAND 2017 | Foto: archiv

Speciální vydání časopisu Cor et Vasa – Kardiochirurgie Nemocnice České Budějovice

Kardiocentrum Nemocnice České Budějovice se spolupodí-

lelo na přípravě speciálního vydání časopisu Cor et Vasa, ofici-

álním a respektovaném časopisu České kardiologické společnosti a České společnosti kardiovaskulární chirurgie.

Číslo bylo zaměřené na chirurgické řešení srdečních arytmií a jako takové by mělo dát přehled o aktuálně prováděných chirurgických metodách

včetně výsledků jednotlivých pracovišť.

Jako hostující editor se na tomto čísle podílel MUDr. Vojtěch Kurfirst, Ph.D. Autorsky přispěli doc. MUDr. Aleš Mokráček, CSc., doc. MUDr. Mgr. Alan Bulava, Ph.D. a MUDr. Kurfirst.

Gratulace

Gratulujeme lékařům MUDr. Jiřímu Klímovi a MUDr. Tomáši Votrubovi k výbornému umístění v přeboru ČR v terénním triatlonu zdravotníků, který se konal dne 9. 9. 2017 v krásném přírodním prostředí Prahy - Velké Chuchli.

Závod zahrnoval: 500 m plavání, 25 km na MTB (horském kole) a 5 km běhu. Naši lékaři se mezi zdravotníky umístili na 6. a 7. místě, což v absolutním pořadí bylo 10. a 11. místo z 53 účastníků.

pro období 1. 10. 2017 - 31. 10. 2017, nebo do vyprodání zásob

VITAMÍNY A MINERÁLY

GS Vitamin C
1000mg se šípky 120tbl



~~228.- Kč~~

169.- Kč

doplňěk stravy

Zdrovit MaxiMag
šumivé tablety



2+1 zdarma

doplňěk stravy

TEPLOMĚRY

Thermoval baby



~~990.- Kč~~

899.- Kč

NERVOVÝ SYSTÉM

Neuritogen
90tbl



~~576.- Kč~~

499.- Kč

doplňěk stravy

Vždy si pečlivě prostudujte příbalový leták, účinky a způsob použití konzultujte s lékárníkem nebo lékařem. Změna vyhrazena. Za tiskové chyby neručíme. Cílem tohoto informačního letáku není podpora zvýšeného užívání léků. Doplnky stravy nenahrazují pestrou stravu ani zdravý životní styl. Běžné prodejní ceny se mohou v jednotlivých lékárnách lišit. Běžnou cenou se rozumí Průměrná aktuální cena příslušného přípravku v lékárnách dle zveřejněných údajů Ministerstva zdravotnictví ČR, www.mzcr.cz, zaokrouhlená na celé Kč, případně cena vyplývající z informací a sdělení výrobce/dovozce. Za takováto sdělení neneseme zodpovědnost.